

STUDIE NÁVSI



DOLANY

CITY UPGRADE



Obsah

Úvod do naší práce	1
jaké je zadání?	1
širší vztahy	2
historie	2
stávající stav	3
Koncept	4
záměr	4
předprostory návsi	4
náves	5
Návrh	7
základní principy	7
variantní řešení	9
rozpracování	10
Řešitelé	17

Úvod do naší práce

Vážení občané obce Dolany, jsme rádi, že spolu s vámi můžeme spolupracovat na nové podobě vaší návsi. Naše společné úsilí bude rozděleno do

několika etap (fází), které vidíte níže. Na těchto stránkách naleznete všechny informace

a podklady, se kterými pracujeme. Budeme rádi za vaše připomínky a postřehy.

Jaké je zadání?

Studie řeší proměnu návsi, která se nachází podél cesty, procházející napříč obcí. Cesta je odbočkou z rušné silnice, spojující Jaroměř a Českou Skalici, a spoluutváří tak její charakter. Podél silnice se nachází významné budovy pro chod života v obci, jako jsou např. základní škola a obecní úřad. Tím se rušná komunikace stává těžištěm, což má vliv na každodenní život v obci. Náves je naopak odlehlým místem mimo současné centrum. Významným architektonickým prvkem návsi je Kaple Navštívení Panny Marie. Důležitým přírodním elementem je pak rybník, ve kterém se od doby realizace kanalizace (2016) výrazně snížil výskyt vody. V tomto roce (2024) se však díky hojným zimním srážkám voda v rybníce objevila. Ke zvýšení hladiny vody v rybníce přispělo i čištění rybníka, kterého se účastnili aktivní obyvatelé obce. Problematika rybníka se tak stává jedním z hlavních bodů studie. Mezi kaplí a rybníkem se nachází dětské hřiště. Prostor návsi je kromě kaplí vymezen převážně původní zástavbou.

Zadáním je náves integrovat do veřejného života v obci, to znamená, přetvoření návsi v místo setkávání a odpočinku. Tyto požadované funkce s sebou přináší nutnost vyhodnocení potenciální využitelnosti a udržitelnosti rybníka. Na základě tohoto vyhodnocení je pak třeba rozhodnout, jakým způsobem rybník do návrhu integrovat.



1. Mapování

Mapování současného stavu řešeného území a širších vztahů.

2. Koncept

Zpracování konceptu architektonické studie.

3. Návrh

Dokončení a prezentace návrhu architektonické studie.

Širší vztahy

Obec Dolany se nachází v Královéhradeckém kraji, okrese Náchod, mezi Jaroměřem a Českou Skalicí. Od 60. l. je střediskovou obcí, která sestává z pěti obcí – Čáslavky, Dolany, Krabčice, Sebuč a Sviništiny. Obce Čáslavky, Dolany a Sviništiny jsou mezi sebou prostupné přes silnici I. třídy. Je také k dispozici cesta mimo silnici, která umožňuje prostupnost mezi jižními částmi obce. Sebuč a Krabčice jsou pak přístupné z Dolan po silnici, či z ostatních obcí po silnicích III. třídy. Všechny obce lze pak projít i pěšky. Taková trasa je pak dlouhá zhruba 13 km.

Obec Dolany má 683 obyvatel (24.09.2024) a leží v nadmořské výšce 267 – 281 m n. m. Směrem na jih obce se terén mírně svažuje.

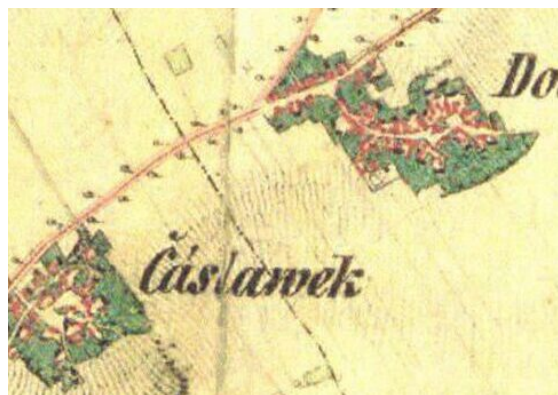


Historie

Pro objasnění názvu obce se tradují dva původy. Jeden říká, že název byl odvozen od místa založení – od údolní krajiny. Dalším vysvětlením

je pak uspořádání pozemků původních statků do lánů – dolní lány, tedy Dolany.

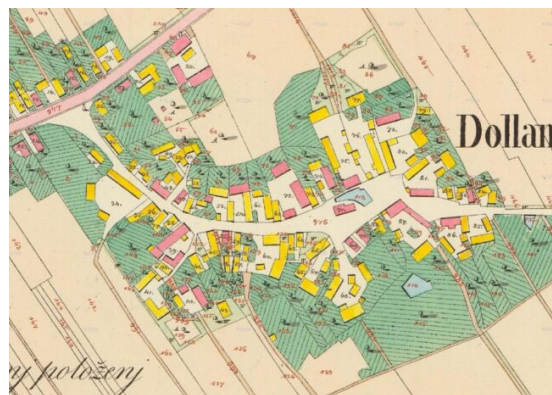
Charakter obce byl již od jejího založení udáván kvalitou půdy, potažmo zemědělskou činností, která přetrvává dodnes.



Dle mapy z 19. století je zřejmé, že hlavní obyvatelný prostor, tedy i centrum obcí Dolany a Čáslavky se odvíjel mimo hlavní cestu. [1]

Po zřízení nové školy, byl na návsi postaven obecní dům, který zastával mnoho dalších funkcí. Nacházelo se zde např. i řeznictví, atp. Plány k výstavbě obecního domu pochází ze 70. let. Původní budova pastoušky sloužila jako ubytovna pro ponocného a učitele.

V roce 1871 byl na návsi postaven kamenný kříž, u kterého se občané modlili. Vedle něj pak stávala lípa se zvonkem, která fungovala jako



Na mapě z roku 1840 je na návsi vidět budova, která dle archivu sloužila k výuce dětí. Při něm stála dřevěná pastouška. [2]

zvonička. Dle pověsti byla lípa symbolem pro ochranu před nemocemi, zloději a ostatními božími tresty. Na místě kamenného kříže a lípy byla roku 1901 postavena kaple. Výstavbu kaple inicioval Josef Ludvík, synovec Josefa Myslimíra Ludvíka, který se mimojiné zasloužil o sepsání historie obce a celého Náchodska. Za návrhem kaple stojí Josef Mocker, který se v té době podílel na velmi významných stavbách v Čechách. Kříž byl přemístěn na jiné místo na



Kvůli kapacitám a nestrategické poloze školy byla na současném stanovišti roku 1842 zřízena nová budova školy. [3]

návsi, a to naproti domu č.p. 13., lípa byla pokácena. Podle pověsti prý při kácení zemřel sedlák, který strom kácel. Byl to trest za to, že sám rozhodl o osudu posvěceného stromu. Později byl kříž umístěn na hřbitov, který byl zřízen roku 1903, kde se nachází dodnes.

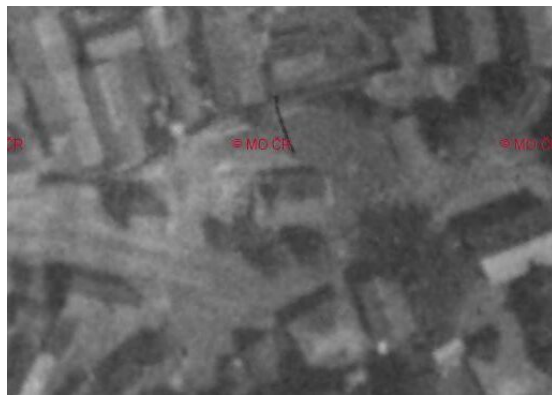
Vývoj původní kompozice návsi v poválečném období lze vyčíst z leteckých snímků.



Na ortofotomapě z roku 1946 je vidět kapli, na ni navazující budovu původního obecního domu a hasičskou zbrojnici. [4]



Stejně tak jsou půdorysy budov zřejmé na státní mapě z roku 1960. [7]



Na snímcích z let 1951 (vlevo) a 1958 (vpravo) je patrné, že část původní budovy chybí. [5]



V roce 1964 byl na úkor budovy rozšířen rybník, budova hasičské zbrojnice je však stále na svém původním místě. [8]



Na leteckém snímku z roku 1975 již budova zbrojnice chybí. [6]



Na leteckém snímku z roku 1975 již budova zbrojnice chybí. [9]

Stávající stav

Obec Dolany je v současném stavu vnímána spíše jako průjezdná obec. Tento charakter je dán

rušnou silnicí, která prochází severní částí obce. Podél této komunikace se vyskytují místa sloužící veřejnému životu, jako jsou sokolovna, potraviny, základní škola, obecní úřad, knihovna, mateřská škola, pošta, autobusová zastávka

a hřbitov. Kontrastním prostorem je pak klidná návěs v západní části obce.



pošta v blízkosti silnice



Podél komunikace se vyskytuje také sokolovna, významná pro její sportovní, tak kulturní využitelnost areálu.



Jedinou možnou příchodovou cestou do areálu je hlavní komunikace, což je pro návštěvníky nepříjemné a nebezpečné.



Před školou lze odbočit na cestu, která vede na návěs. Tento prostorový vztah však není v současném stavu čitelný.

Za kaplí se otevírá plocha rybníka, která v současném stavu (2024) pokojný charakter návsi posiluje. Jedinečným zážitkem je pozorování zrcadlení budovy kaple na hladině vody rybníka. Voda v rybníce nabízí také útočiště vážkám, žábám a dalším živočichům. Obyvatelé obce pozorují, že v reakci na život v rybníce ožilo i celé prostředí návsi.



Cesta je lemována spíše nízkou zástavbou. Tento pozvolný příchod je však narušen mohutnými budovami KD a správy ZD Dolany.



Za následující zatáčkou se objeví kaple, která je "štítem" klidné návsi. Ta je tak kontrastním místem vůči rušné silnici.



Mezi kaplí a rybníkem je dětské hřiště, které je od cesty odděleno výsadbou keřů. V blízkosti se nachází bříza poskytující stín.



Tato celková kompozice však narušuje vztah mezi zásadními prostorotvornými prvky návsi - kaplí a rybníkem.



Dvě vzrostlé lípy za rybníkem zdánlivě ukončují prostor návsi. Ten ale dále pokračuje formou travnatých ploch.



Jižní cíp návsi se nachází přes cestu od kaple a zdánlivě již k prostoru návsi nepatří, kompozičně je však také její součástí.



Atmosféru této části utváří malebná situace domu a vrby, které dominují dvě vzrostlé lípy v pozadí.



Prostor návsi je vymezen převážně původní zástavbou, která byla v některých případech nahrazena novostavbami, nebo zcela chybí.



původní zástavba (č.p. 13)



původní zástavba (č.p. 4), rodný dům Josefa Myslimíra Ludvíka



novostavba v místě původní zástavby



Západní část prostoru návsi není z důvodu chybějící původní zástavby vymezena.



chátrající část původní zástavby



Příchodu na náves z druhé strany předchází malebná situace původní zástavby se vzrostlými lípami.



Plocha návsi je roztržena příjezdovými cestami, které se od sebe navíc liší materialitou, což faktor roztržení posiluje.



štěrková příjezdová cesta za kaplí



asfaltová cesta v jižní části návsi



asfaltové příjezdové cesty k č.p. 69 a č.p. 13



Podél domu č.p. 13 pozvolně stoupá asfaltová příjezdová cesta k domu č.p. 11.



nesjednocené asfaltové a panelové cesty v západní části

Koncept

záměr

V současném stavu se chod života v obci odvíjí podél silnice procházející její severní částí. Historicky se však významné budovy pro veřejný život, jako škola, poté obecní dům a hasičská zbrojnice, nacházely na současně opuštěné návsi.

Proto navrhujeme posílení identity a setkávací funkce návsi. Navrhujeme vyhradit a scelit prostor návsi, též vytvořit prostranství kolem stěžejních prvků – Kaple Navštívení Panny Marie a rybníka – které jsou směrodatné pro charakter návsi. Chceme též podpořit klidnou atmosféru kolem vodní hladiny a doplnit prostranství o charakteristické prvky obce, jako jsou ovocné stromy.



předprostory návsi

Prvním momentem, který je náznakem prostoru návsi je křižovatka u školy, kde začíná cesta vedoucí na návěs. Tato situace udává spíše městský charakter, v jehož duchu se pak část prostoru návsi nese.

Z druhé strany je to pak křižovatka u dubu, odkud je vidět dům č.p. 4, který vyhrazuje prostor návsi. V této prvotní situaci spatřujeme naopak spíše přírodní charakter, který se i v tomto případě nadále propisuje v prostoru návsi.

Jakýsi předprostor návsi následuje za zatáčkou, kde se otevírá pohled na kapli, který je "rámován" převážně nižší zástavbou. Tento pohled určuje čelo návsi. Z druhé strany pak návěs předznamenává prostranství u líp, za zatáčkou se pak naopak objevují "záda" kaple. Právě orientace kaple definuje přední a zadní část návsi. Je však třeba si uvědomit, že i přes tuto jasnou pozici se tyto charaktery v jistých situacích mohou zaměnit.

náves

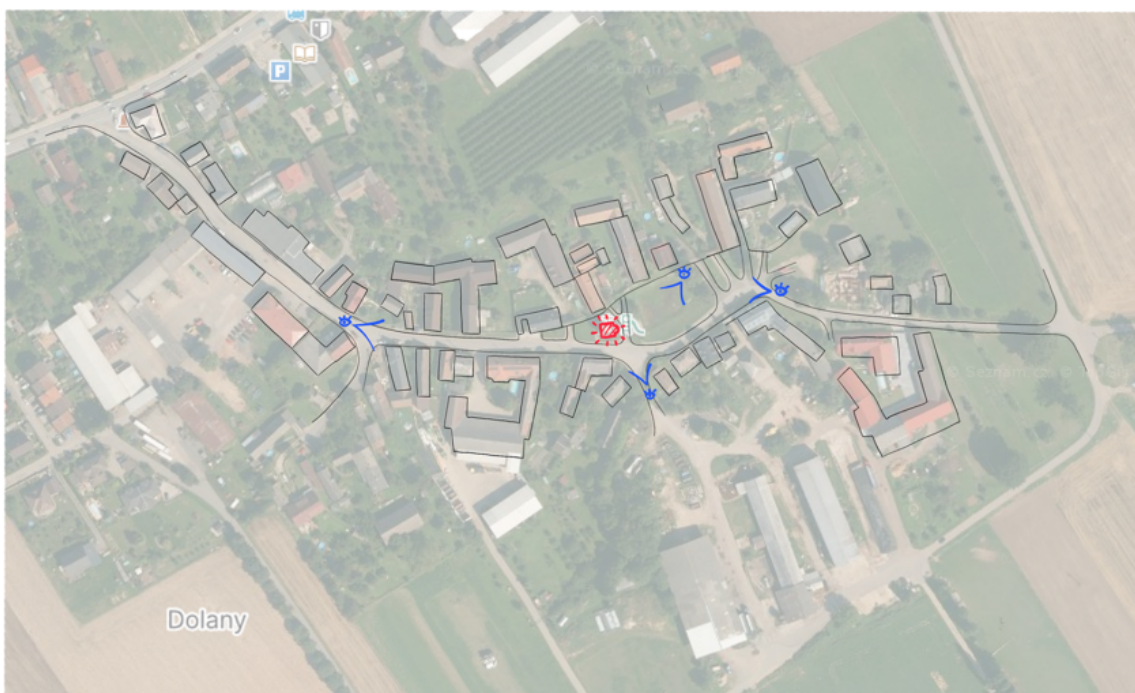
Hlavním těžištěm návsi je pak právě bezprostřední okolí kaple a rybníka, které tvoří tzv. “srdce návsi”.

Rybník je především nositelem historicko-ekologických hodnot. Jedná se o jediný prvek, který je součástí kompozice návsi od jejích počátků a nikdy z ní nevymizel. Napříč historií se proměňovala pouze jeho velikost a ohraničení. Pokud uvažujeme o stálém výskytu vody v rybníce, jedná se o významný biotop pro výskyt živočichů. Mimo jiné přispívá skrze zrcadlení obrazu kaple na hladině vody k estetickému zhodnocení prostoru a intenzitě zážitku z kompozice.



Kapli samotnou vnímáme jako stěžejní prvek návsi z hlediska historicko-kulturního kontextu. Stavba kaple byla zásadním momentem pro vznik návse se všemi náležitými funkcemi. I současně je kaple dějištěm různých kulturních událostí v průběhu roku. Samotná dominanta jako prvek a okolí kaple jako prostor tak zastávají reprezentativní funkci.

Pohledové vztahy vůči kapli jsou tak významné pro podpoření identity návsi.



Mezi těmito prvky – kaplí a rybníkem – se potkává “městský” a přírodní charakter, které byly popsány výše, čímž v tomto místě vzniká určité napětí.

V kontrastu vůči rušné silnici však vnímáme klidnou atmosféru “srdce návsi”, kterou chceme akcentovat. Další důležitou kvalitou je “živost” rybníka v současném stavu. Věříme, že tato kvalita je směrodatná pro život na návsi v obecném slova smyslu – sousedská atmosféra, hravost prostoru, “živost” rostlin, učení.

Na výše popsanou část pomyslně navazuje jižní cíp návsi a travnaté plochy v zadní části. Plynulou návaznost těchto částí chceme podpořit a vytvořit tak koherentní prostor návsi. Travnaté plochy jsou specifické především pro malebné štíty původní zástavby, které tyto plochy z části lemují. Také vnímáme přírodní charakter, který se do této části na základě výše popsaného principu propisuje a který chceme podpořit.

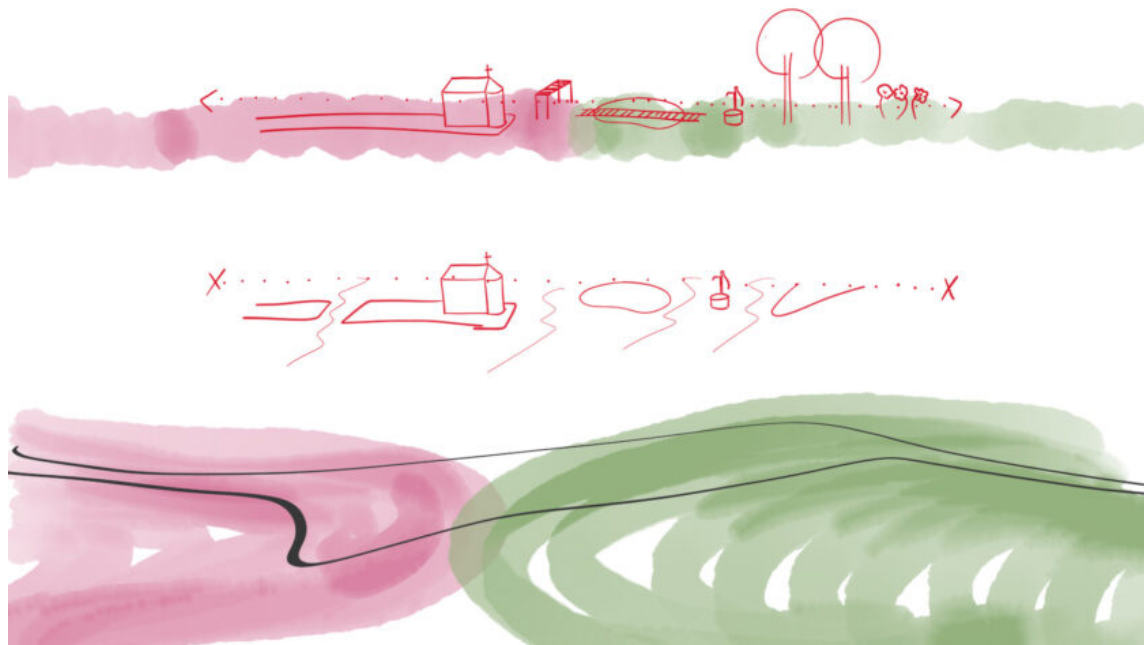
Dalším prostorem, který je jakýmsi prodloužením návsi a měla by tak být do jejího prostoru více začleněna, je ulice vedoucí k domu č.p. 11.



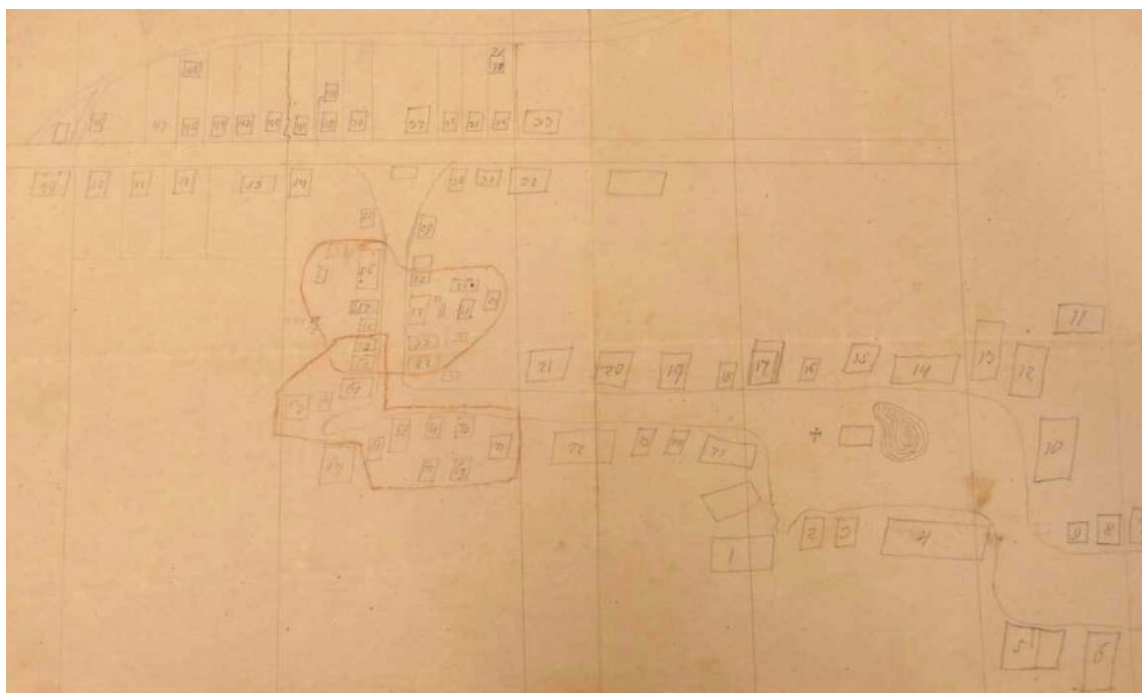


báze a linie prvků

Pokud shrneme výše popsané: jakousi “bázi” tvoří městské prostředí a prostředí volné krajiny, která jsou z okolního prostoru obce “vtahovány” do prostoru návsi.



Na této bázi jsou umístěny prvky, které v současném stavu postrádají vzájemnou “vztahovost”.



Na plánu obce od J. M. Ludvíka z roku 1842 je zřejmé, že tehdejší kompoziční prvky návsi – kříž, obecní dům, rybník – byly ve vztahu jakési liniové návaznosti.

Úkolem tak je, ztracené vztahy najít a obnovit, případně je nově definovat, a vytvořit tak koherentní linii prvků.

Návrh

V rámci zpracování návrhu představíme nejprve **základní principy**, na kterých se tvorba návrhu zakládá. Poté popíšeme **variantní přístupy**,

které jsme v procesu zvažovali. Následovně představíme **rozpracovaný návrh**, který bude

dle připomínek ze společné diskuze na závěrečné prezentaci upraven do **finálního návrhu**.

Základní principy

naplnění konceptu

Níže předkládáme různé strategie, jak naplníme koncept, který jsme představili výše.

báze

Koncept tzv. "báze" naplníme prostřednictvím volby materiálů.

"**Městský**" charakter se v prostoru návsi propisuje v podobě dlážděného prostranství kolem kaple, volně pak pokračuje v jižním cípu

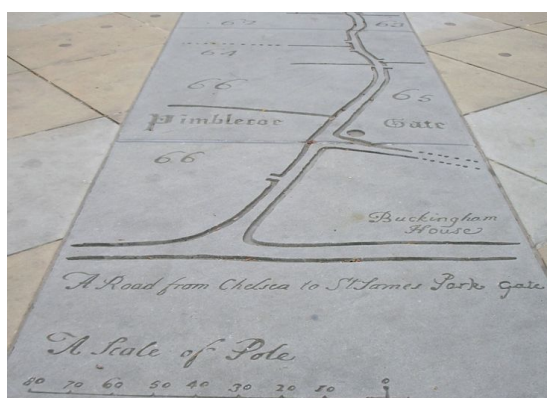
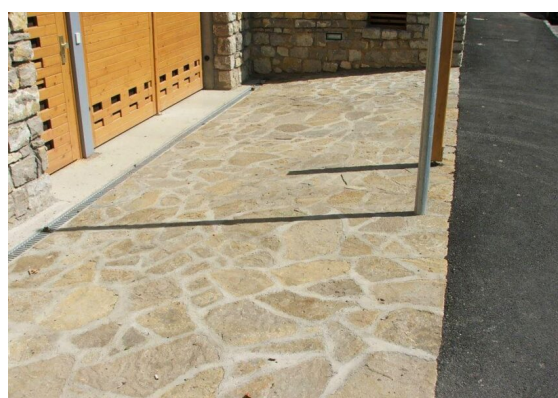
návsi u č.p. 75 a 2. Pro tyto účely navrhujeme použít lokální materiál – **opuka**, či **pískovec**. V místech kolem kaple navrhujeme vpis do prvku dlažby s texty o historii Dolan a J. M. Ludvíkovi, jako odkaz na kulturně-historický kontext.



opuka



pískovec



vpis do prvku dlažby



Přírodní charakter vstupuje na návěs z volné krajiny v podobě louky, která před zástavbou definující prostor návsi utváří tzv. předzahrádky. Navrhujeme výsev rostlin, které odkazují na tzv. **“Létokvět”**. Tento název se vyskytuje v lokálních pojmenováních okolní krajiny (mezi Zvolí, Doubravicemi u České Skalice a Dolany). Název odkazuje na výskyt květnatých luk a je

místním pojmem pro tzv. svatojánské kvítí, kvetoucí kolem svátku sv. Jana. Dalším prvkem vyjadřujícím charakter přírodní krajiny jsou **ovocné dřeviny**, které jsme do prostoru návsi chtěli umístit. Ovocnářství je s historií Dolan spjato od jejich prvopočátků, při návštěvě lokality jsme pozorovali ovocné stromy lemující cesty v okolní krajině. Ovocné dřeviny tak

považujeme za výraz identity obce, proto jsme tento záměr prověřovali po celou dobu studie. Vzhledem k výskytu inženýrských sítí se ale ukázal jako problematický. Dále o tomto tématu viz níže.



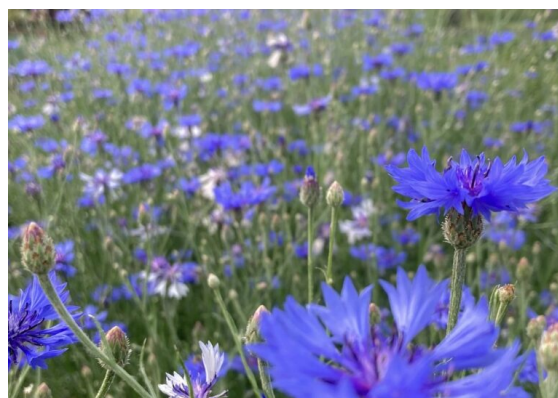
předzahrádky - louka - "Létokvět" - svatojánské kvítí



svatojánské kvítí: třezalka



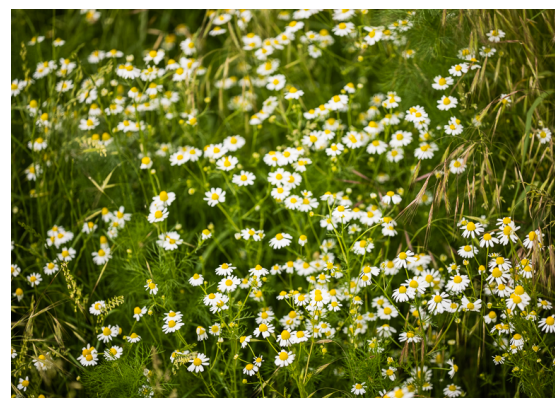
svatojánské kvítí: mateřídouška



svatojánské kvítí: chrpa



svatojánské kvítí: zvonek



svatojánské kvítí: heřmánek



svatojánské kvítí: řebříček



ovocné dřeviny



jabloně

Tyto dva charaktery, tedy i materiály, se mezi kaplí a rybníkem – v “srdci návsi” – potkávají.

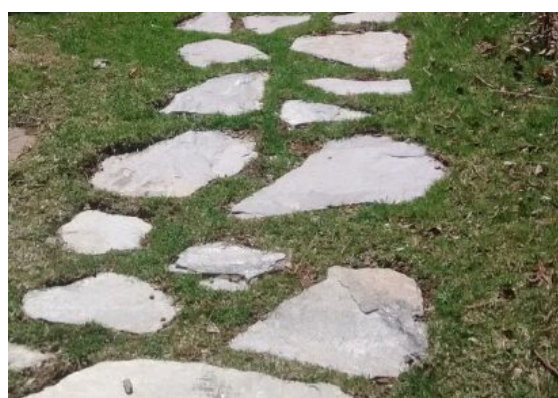
linie prvků

Výchozími objekty pro vytvoření linie prvků je **kaple** a **rybník**. Mezi nimi navrhujeme umístit **altán**, který se stává přechodovým prvkem mezi těmito objekty a podporuje tak jejich plynulou návaznost. Altán by svou architekturou neměl

konkurovat přirozenému prostředí návsi a měl by s ním spíš splynout. Za tyto “hlavní” objekty se dále řadí pumpa, která se na návsi současně vyskytuje a nově vysazená jablona mezi č.p. 13 a č.p. 4.

Pomyslnou linii tvoří **cesta z nášlapných kamenů** – i zde navrhujeme užití lokálních materiálů – v místě rybníka pak šlapáky nahrazuje dřevěná **lávka**. Cesta z kamenů pokračuje až do nejzazší části návsi, sceluje tak

celý její – současně roztráštěný – prostor a umožňuje prostupnost mezi všemi jejími částmi. Soudržnost zadního prostoru podpoří také zatravnění příjezdových cest. Stejně tak počítáme s případným poskytnutím zatravněných parkovacích míst v blízkosti hlavního prostoru návsi, aby nedošlo k narušení její celistvosti.



nášlapné kameny



dřevěná lávka



zatravněné příjezdové cesty

zatravněná parkovací místa

Důležitým bodem konceptu byla také hravost a "živost" prostoru. Kolem cesty vznikají různé příležitosti, které vybízejí ke hře. V místě rybníka je to např. Archimédův šroub, dále pak herní prvky jako houpadla, prolézačka se skluzavkou, či pumpa přetvořená ve "vodní

mlýnek", a další herní prvky. Téma vody – rybníka se propisuje do většiny herních objektů. „Septanda“ pak reaguje na existující prvek požární nádrže a umístěním podporuje scelení ploch v zadní části. Nášlapné kameny v určitých místech přecházejí v kamenné stupně. V „jižním

cípu“ pak navrhujeme umístit herní prvek zvoničku, která je upomínkou na lípu se zvonečkem, která se dle pověsti nacházela na místě, kde dnes stojí kaple.



Archimédův šroub



houpadla



[10]



pumpa jako herní prvek



téma vody - houpací síť

[11]



téma vody - loď

[12]

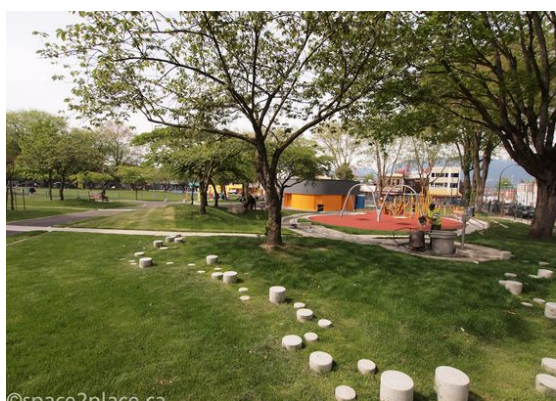


"Septanda"

[13]



kamenné stupně



zvonička

[14]



pískoviště

Variantní řešení

V rámci návrhu jsme zkoumali různé přístupy. Zásadní otázkou byla volba přístupu k revitalizaci rybníka. Dalším stěžejním prvkem pak bylo umístění a orientace nového altánu. Jedním z prvních záměrů studie bylo umístění ovocných dřevin na návsi. Mimo jiné jsme zvažovali i různé možnosti umístění herních prvků.

Rybník / nádrž: V otázce revitalizace rybníka jsme zvažovali přetvoření současného rybníka v biotopické jezírko se stálým výskytem vody. Druhou možností pak bylo vytvoření tůně s kolísající vodní hladinou. Také jsme zvažovali různé možnosti cest vedoucích kolem, či podél rybníka.

Altán: Co se týče orientace altánu, zásadními faktory, které jsme prověřovali, byly pohledové vztahy z prostoru před kaplí a z prostoru mezi dvěma lipami na druhé straně rybníka. Zachování vztahu mezi těmito objekty je pro finální volbu prioritní podmínkou.

Ovocné stromy: Vzhledem k tématu ovocných stromů jsme zvažovali výsadbu "sadu" v zadní části návsi, výsadbu řady dřevin podél cesty na současné travnaté ploše, či podél cesty vedoucí z návsi do volné krajiny. Na všech stanovištích se však vyskytují inženýrské sítě. Ze záměru výsadby sadu jsme tak určili jedno stanoviště, které přichází potenciálně v úvahu.

Herní prvky: Na základě přetvoření pumpy v herní objekt jsme určili a rozšířili herní zónu.

V této části jsme zvažili různá stanoviště a kombinace herních prvků.

Vize: V rámci studie jsme mapovali i prostupnost obcí, od které se odvíjí přístupnost návsi. Naší vizí je zúžení silnice v místě u školy a dále pak po celé její délce směrem na náves, čímž chodci dostanou větší prostor a přístup na náves tak bude signifikantnější a příjemnější. Stejně jako u školy, vznikne i u č.p. 66 malé prostranství. Vznikne tak potenciální stanoviště pro výsadbu dřeviny, čímž by se navázalo na „funkci“ stávajících dřevin, které vyznačují předprostory, případně pak prostor návsi (např. lípy u č.p. 9, č.p. 69, č.p. 79).



vize rozvoje - příjezd na náves, M 1:1000

Rozpracování

Níže nastíníme dále rozpracovaný návrh. Tento návrh byl představen na poslední veřejné prezentaci. Vaše připomínky, které jsme po prezentaci společně diskutovaly, zapracujeme do finální verze.

prostranství kolem kaple

Kolem kaple vzniká otevřené prostranství, čímž kaple – jako dominanta návsi – získává prostor vyniknout a působit na návštěvníky, když vstupují na náves. Prostřednictvím jednotné plochy jsou do tohoto reprezentativního prostoru integrovány i příjezdové cesty, které se zde nachází. Prostranstvím prochází cesta z nášlapů, která pak pokračuje dále na náves. Do dlažby jsou vepsány informace o historii obce a jejím patronovi – Josefu Myslimíru Ludvíkovi.

Vzniká tak pohledově signifikantní scéna, kterou rámuje lípa v pozadí, nacházející se v jižním cípu návsi, a doplňuje výsadba trvalek podél domu č.p. 19. příjezdové cesty. Před kaplí se také nachází místo pro vánoční strom.

srdce návsi

Dalším charakterotvorným prvkem návsi mimo zmiňovanou kapli je rybník. Zásadním faktorem pro vznik kvalitního prostoru je právě také vztah mezi nimi. Tento vztah určuje tzv. “srdce návsi”, na které navazují další prostory. Právě zde se také setkává “městský” a přírodní charakter.

rybník

V návrhu jsme se vydali cestou tůně. Jedná se o přirozenější řešení, bez technologicky významné náročných zásahů a zároveň umožňující flexibilnější zacházení s rybníkem do budoucna. Rybník zmenšujeme a přibližujeme se tak původnímu půdorysu rybníka. Vzniká tak větší volný prostor mezi rybníkem a kaplí, který vybízí k volnému užití travnaté plochy. Tím dochází k upevnění vztahu mezi rybníkem a kaplí.

V blízkosti rybníka jsou umístěny lavičky, za kterými vede cesta z nášlapů. Užíváním těchto prvků se návštěvníci stávají spíše pozorovateli života na návsi.

molo s altánem

Stejný záměr sledujeme i umístěním mola s altánem v zadní části. Takovým zásahem navazujeme na původní pozici školy, potažmo obecního domu, který právě vztah mezi rybníkem a křížem, později kaplí “upevňoval”. Molo i altán tak podporují pobytovou kvalitu návsi a poskytují zázemí. Navrhujeme, aby altán měl sedlovou střechu, čímž splyne v kontextu okolní střešní krajiny.

hlavní část

Hlavní část tvoří právě travnatá plocha, která slouží k flexibilnímu užívání. Tato část je od silnice odcloněna řadou jabloní, které podporují bezpečnost prostoru a zabraňují najíždění aut na tuto plochu.

herní zóna

Jakousi přechodovou zónou mezi “srdcem návsi” a zadní částí je herní zóna. Stávajícím prvkem, který v této části chceme zachovat a integrovat do návrhu je studna. Právě tento objekt určuje prostor této zóny. Některé herní prvky jsou umístěny i v hlavní a zadní části návsi a tak se hra stává právě jednotlívým tématem. Tímto zásahem opět následujeme princip sjednocování a plynulého přechodu mezi jednotlivými částmi. Především prvek “septanda”, jehož jedna část je umístěna do hlavní části a druhá část do části zadní tuto strategii přímo fyzicky znázorňuje.

zadní část

Cesta z nášlapů pokračuje i do zadní části návsi a vybízí k užívání prvků, které návštěvníci postupně potkávají. Dále za studnou je umístěna lavička, která je umístěna a tvarována tak, aby byly podpořeny pohledové vztahy vůči štítům původní zástavby, které prostor návsi vyhrazují. Následujícím prvkem jsou pak kamenné stupně, které vybízí děti ke hře. Nakonec je náves “ukončena” opěrnou zídou a jabloní, která poskytuje stín. Tyto prvky kompenzují chybějící původní zástavbu, která prostor návsi z této strany vyhrazovala.

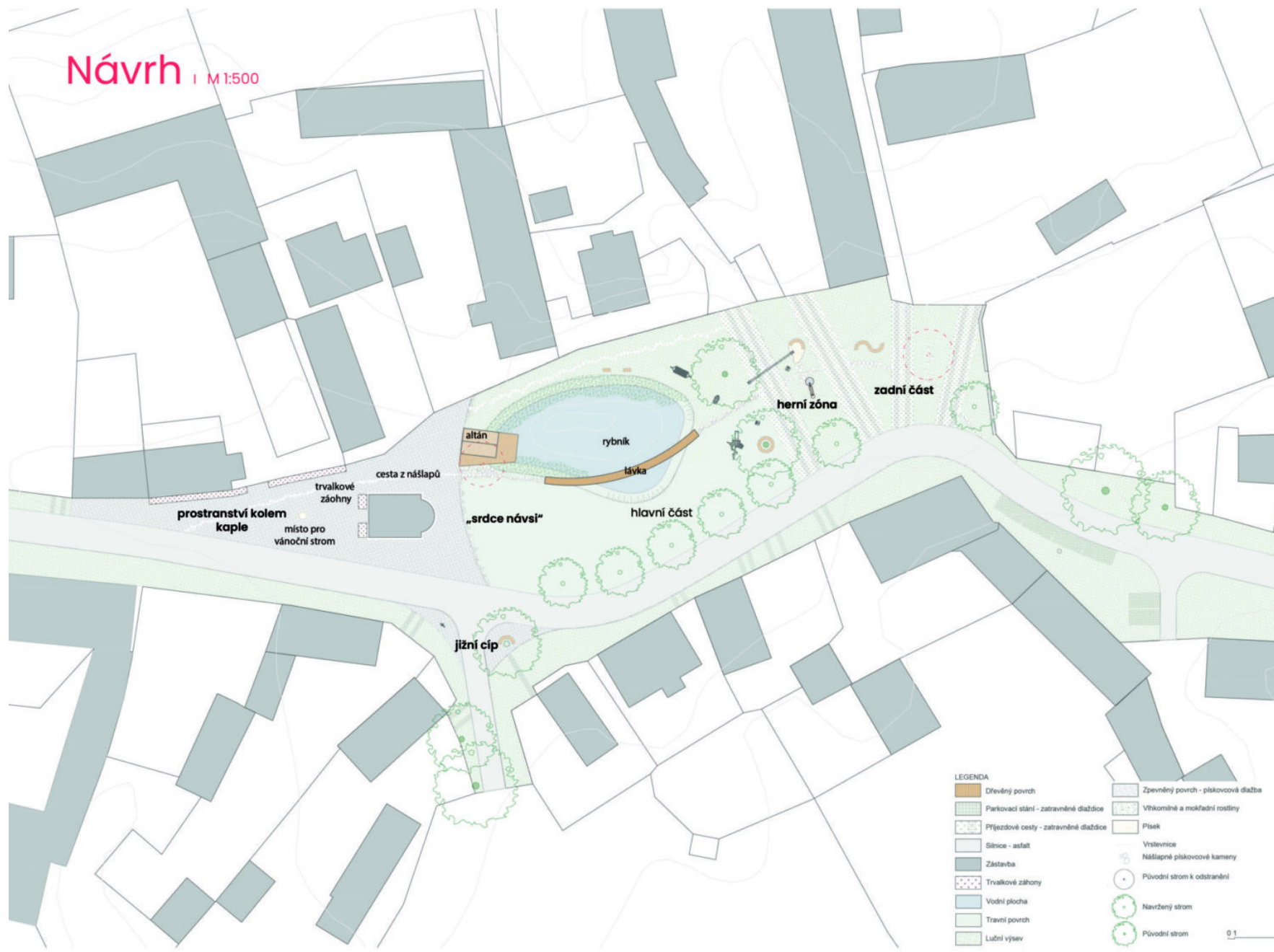
Použitím zatravněné dlažby v místě příjezdových cest se jednotlivé travnaté plochy scelí a podpoří se tak soudržnost současně roztržitého prostoru v této části.

cesta z nášlapů – lávka

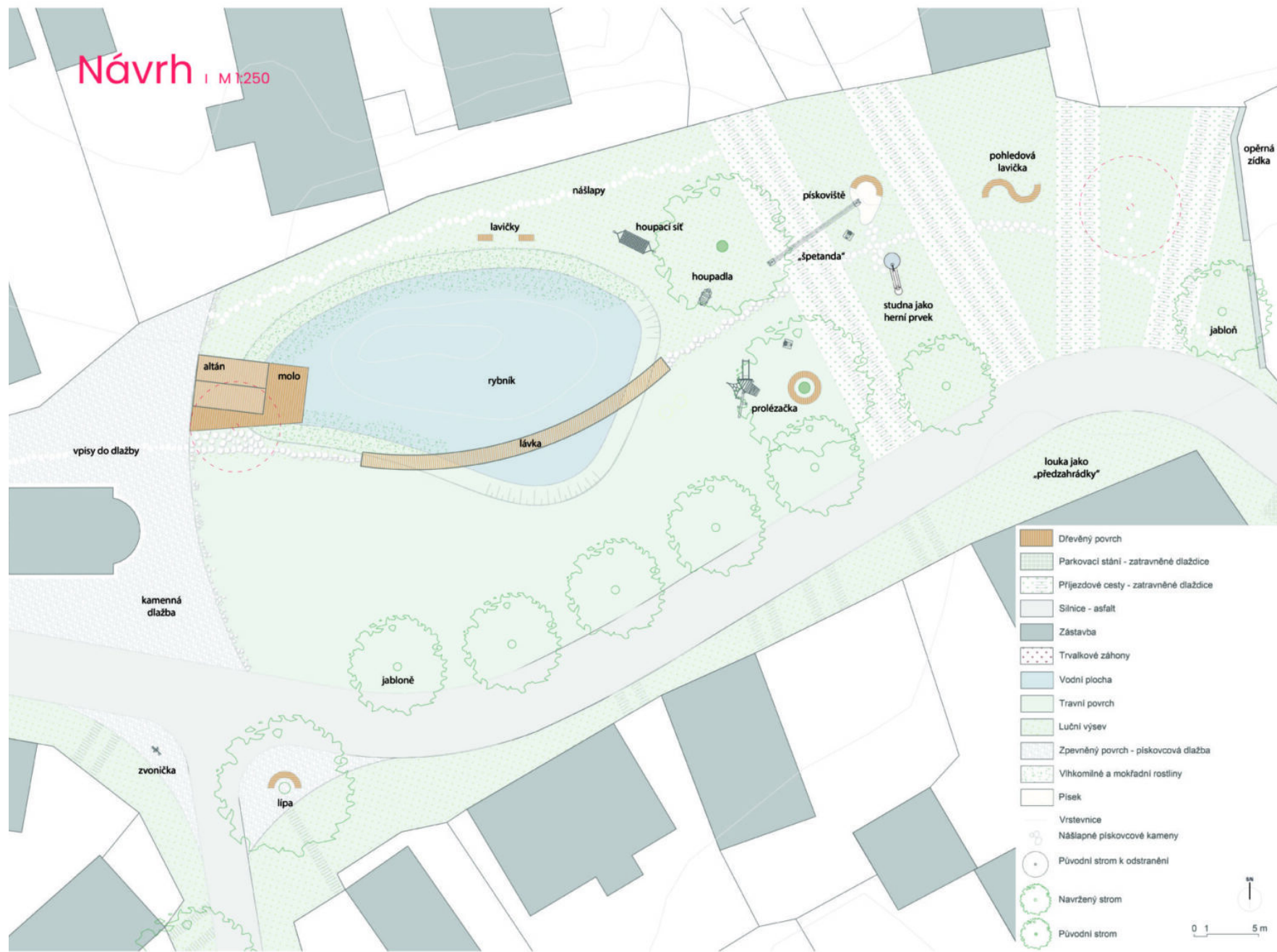
Všemi výše zmíněnými prostory návštěvníky provází nenápadná cesta z nášlapů. Stav cesty bude odpovídat míře jejího využívání. Pokud se po cestě nebude chodit, zaroste a splyne s okolím. V místě rybníka se cesta mění v lávku. Návštěvníci mají tak možnost na své cestě návsi prožívat různé atmosféry.

„jižní cíp“

Další, současně spíše vyčleněnou částí návsi, je tzv. “jižní cíp”. Tuto část integrujeme tím, že zužujeme cestu a získáváme tak více prostoru pro vytvoření malých prostranství u domu č.p. 83, 75 a 2. Tyto prostorově – tedy i materiálně – navazují na prostranství kolem kaple, čímž jsou do prostoru návsi integrovány. Na “plácku” před domem č.p. 2 je umístěna lípa s půlkruhovou lavičkou, “naproti” pak zvonička, která může mít různé podoby – zděná, dřevěná, či může fungovat jako herní prvek. Použití těchto prvků odkazuje na pověst s lípou a zvonkem, čímž integrujeme tuto část nejen na prostorové, ale i symbolické rovině, což princip celistvosti umocňuje.



situace, M 1:500



situace, M 1:250

provedení

Výše jsme představili především kompoziční principy, dle kterých rozpracovaný návrh funguje. Dále popíšeme, jak zásadní prvky

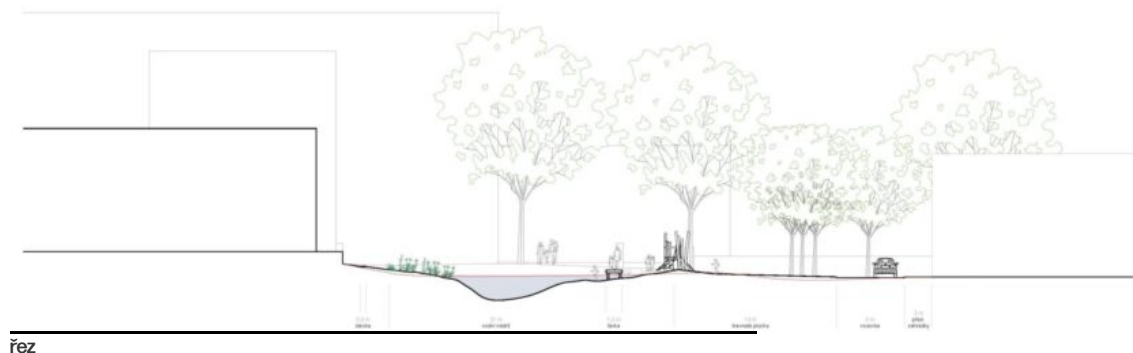
návrhu – konkrétně rybník, altán, herní prvky, atp. – fungují.

rybník

Jak již bylo zmíněno, novou formou rybníka se přibližujeme k jeho původní velikosti. Toto rozhodnutí má své nejen historické, ale i ekologické opodstatnění. Zmenšení plochy – přibližně o třetinu – napomáhá snížení odparu v letních měsících. Výsadba podpoří i klidnou atmosféru prostředí rybníka.



Prohloubením se zároveň dostáváme na úroveň podzemní vody, což podporuje stabilitu vodního režimu. Je také zamezeno přehřívání a rychlému zhoršování kvality vody. Zvolili jsme cestu tůň s kolísající hladinou, což reflektuje i přirozenou dynamiku prostředí – historicky voda kolísala v rozmezí 20–30 cm. Dno je členité, s největší hloubkou v severní části, kde budou vysázeny vodní rostliny pro zpevnění břehů a filtraci vody. V jihovýchodním cípu je dno naopak mělké, aby vznikl bezpečný prostor pod lávkou a místo, kde si děti mohou v horkých dnech bezpečně hrát a brouzdat se.

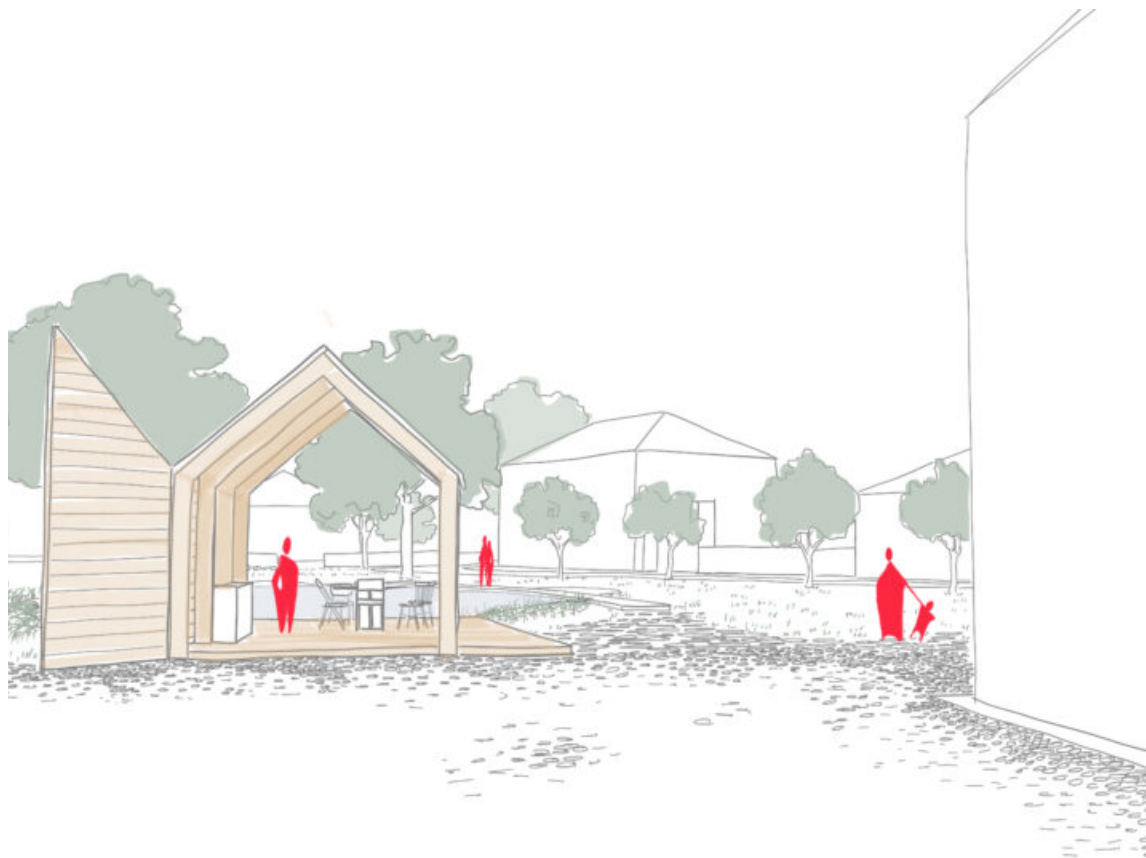


rybník - molo - vodní rostliny



aktivní zóna

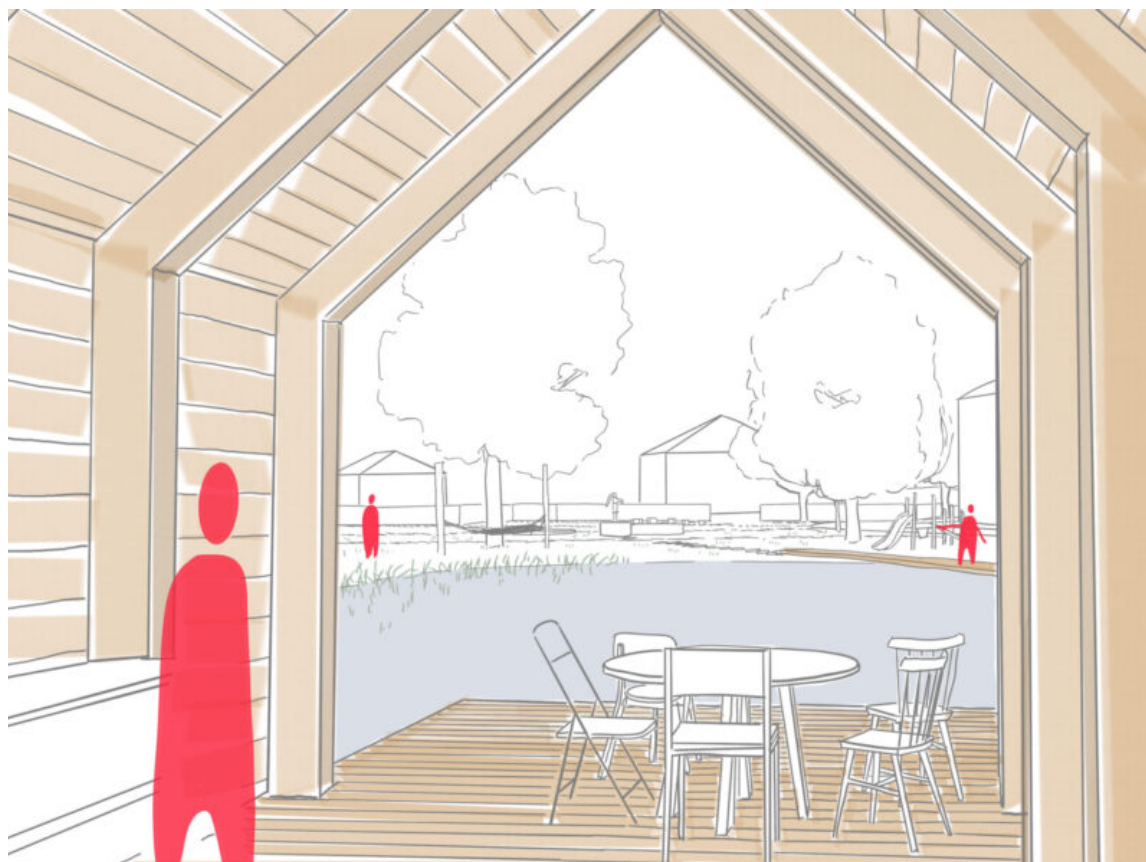




pohled z prostřanství kolem kaple na altán

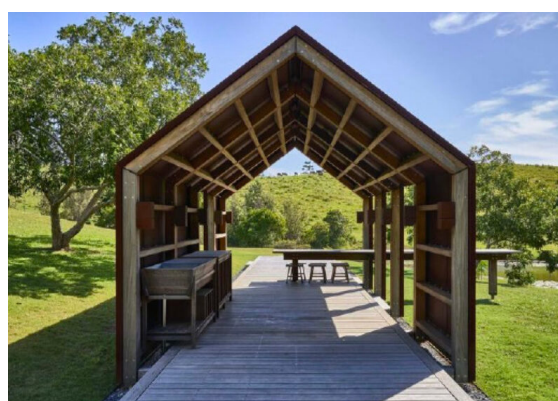
altán

Dřevěný altán se sedlovou střechou přirozeně splývá se stávající střešní krajinou. Je zásadním prvkem, který podporuje propojení prostoru kolem kaple a rybníka.

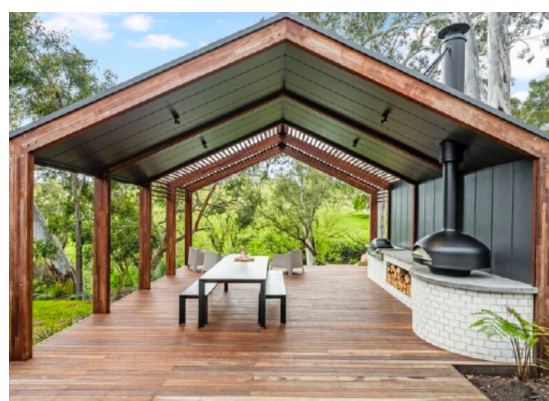


pohled z altánu na molo a rybník

Poskytuje místo k odpočinku i útočiště před deštěm či ostrým sluncem. Nedílnou součástí altánu je dřevěné molo, které se otevírá směrem k vodní hladině a nabízí možnost relaxace u rybníky.



altán se sedlovou střechou

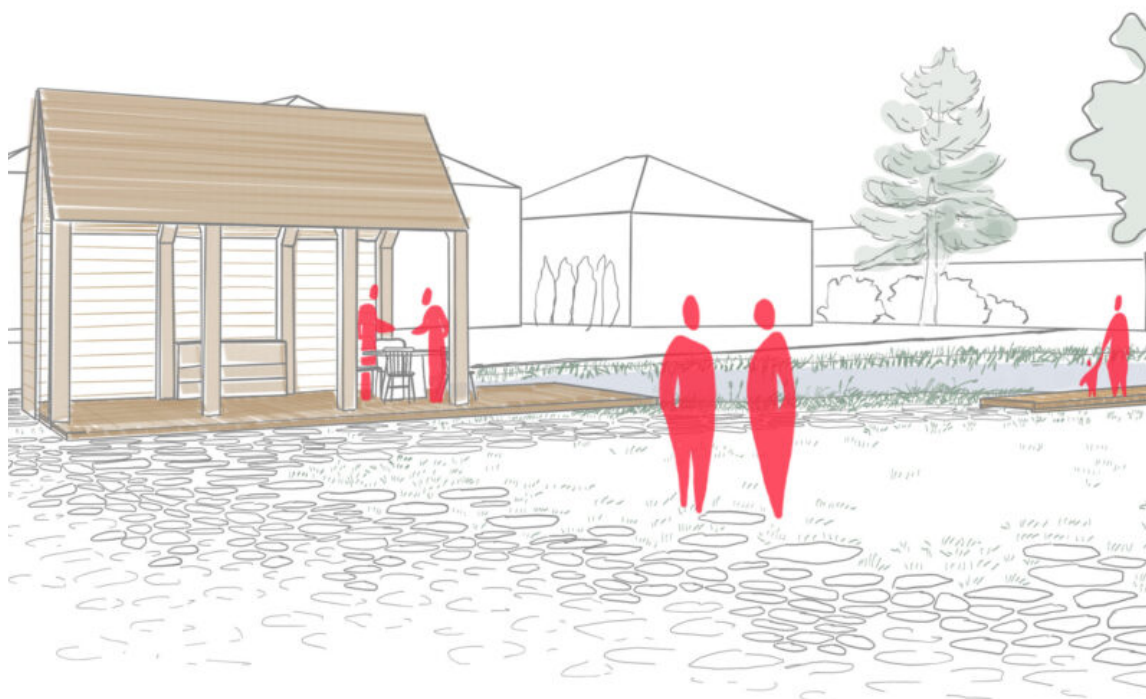




pohled z herní zóny na lávku v popředí a altán s kaplí v pozadí

Altán je orientován tak, aby nenarušoval klíčové pohledové vztahy z prostoru před kaplí a mezi dvěma lipami, ale naopak je citlivě doplňoval a rámoval.

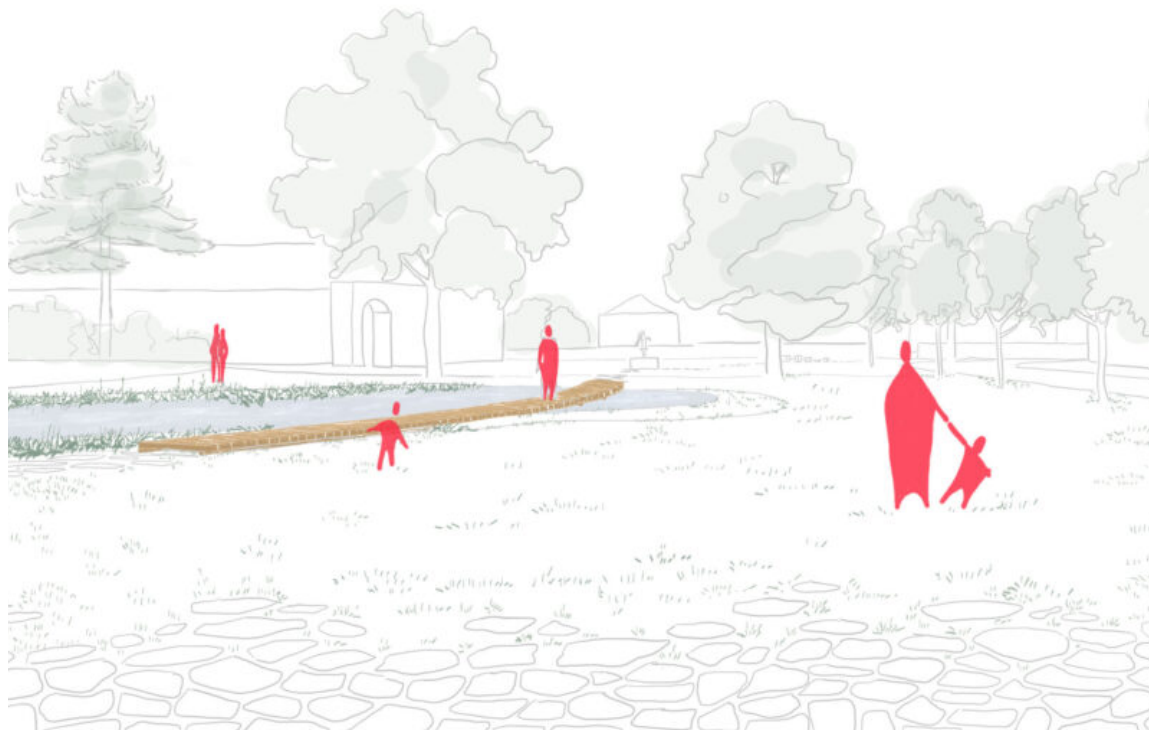
Zároveň poskytuje zázemí pro pořádání různých komunitních a kulturních akcí.



pohled ze "srdce návsi" na altán u rybníka a lávku

lávka

Lávka propojuje herní zónu, potažmo zadní část návsi s altánem, potažmo s tzv. „srdcem návsi“. Navazuje na cestu z nášlapů a zprostředkovává tak klidnou a zároveň živou atmosféru rybníka. Zároveň můžou návštěvníci z lávky pozorovat dění na návsi.

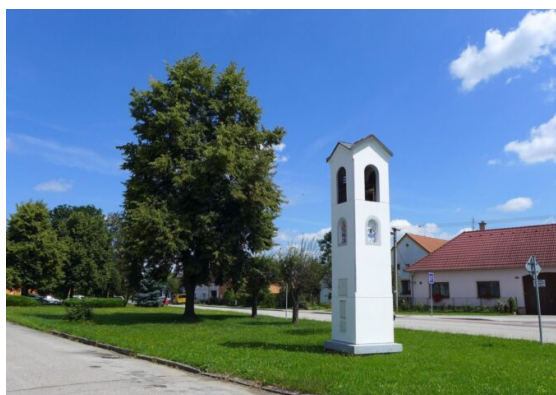


pohled ze "srdce návsi" na lávku a travnatou plochu před rybníkem

zvonička

Podoba zvoničky v „jižním cípu“ zůstává otevřená. Důležité je dodržet její soulad

s ostatními prvky návsi.



zděná zvonička ve vztahu ke kapli



dřevěná zvonička ve vztahu k altánu

[15]



zvonička

[16]

lavičky

Lavičky budou navrženy tak, aby bylo možné jejich formu přizpůsobit dané situaci. Pracujeme s kruhovými, případně půlkruhovými lavičkami,

které umísťujeme dle funkčních a pohledových vazeb. V prostoru návsi tak vznikají flexibilní, rozmanité, ale zároveň jednotné pobytové příležitosti.

U rybníka pak používáme lavičky s opěrkami. Ty

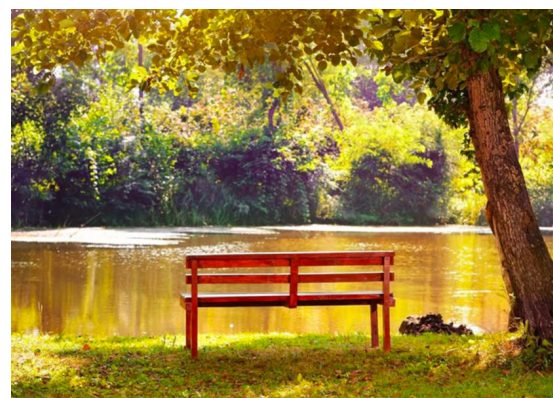
vyzývají návštěvníky k delšímu spočinutí a prožití klidné a živé atmosféry rybníka, také poskytují impozantní pohledy na kapli Navštívení Panny Marie.



kruhová lavička kolem dřevin



princip flexibilní úpravy kruhové lavičky



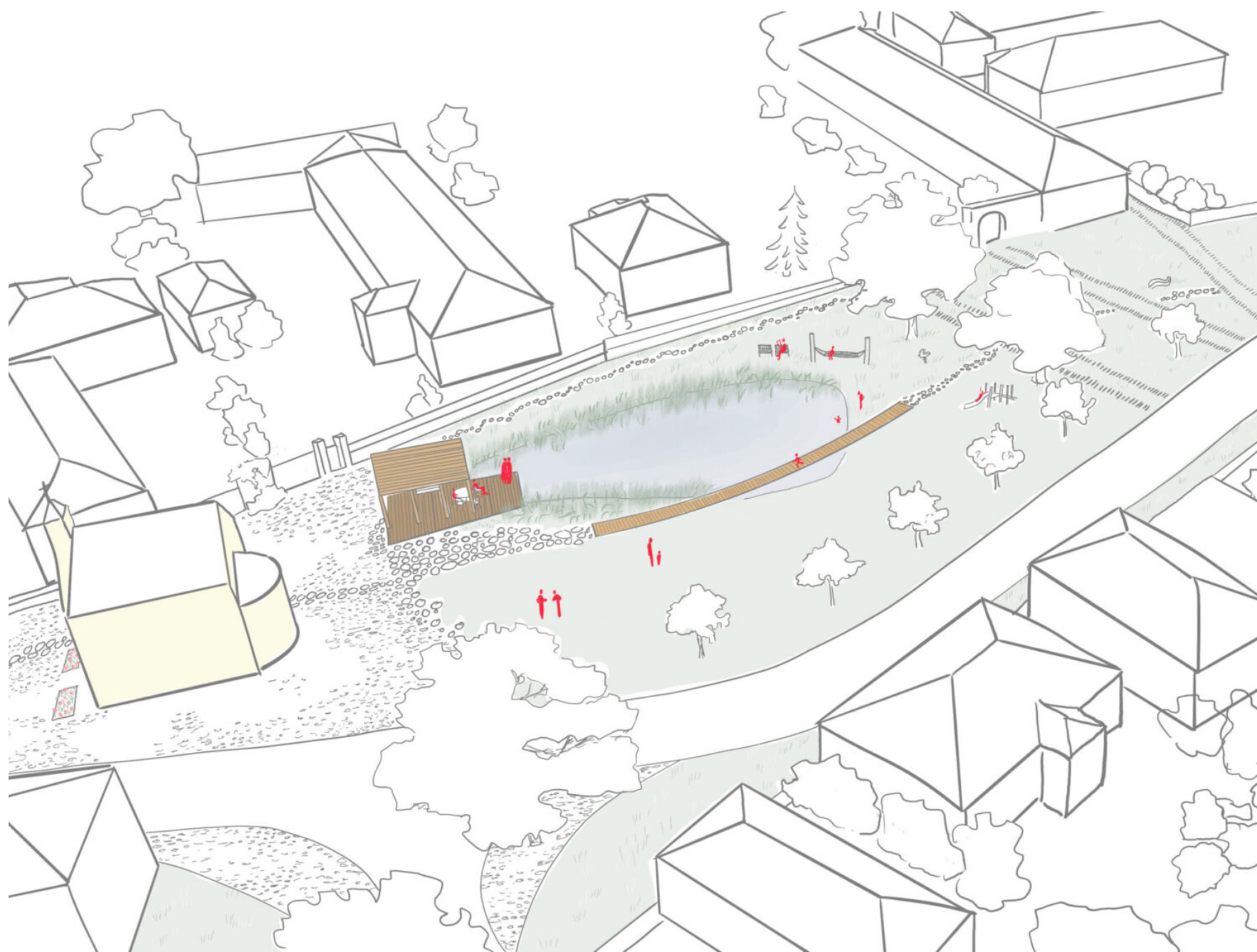
lavička s opěrkou u rybníka

Celkové řešení

Prostor návsi se tak stává kompaktním celkem, kdy jednotlivé části na sebe plynule navazují a přirozeně se prolínají. Při pohybu na návsi

návštěvníci zažívají různé atmosféry, procházejí „městskými“, přírodními, hravými, či spíše „poetickými“ místy. Vznikají zde volná prostranství, která vybízí k flexibilnímu užívání. Na návsi je tak možné aktivně trávit čas, nebo zdejší dění pouze pozorovat. Děti, dospělí

i senioři tu za sluníčka i za deště nacházejí svá útočiště .. pod dohledem kaple Navštívení Panny Marie, ve stínu jabloní, za zvuku života v rybníce.



Řešitelé

Váš názor nás zajímá! Budeme nesmírně vděční zejména za postřehy a nápady. Nebojte se ozvat, pokud máte na řešené místo zajímavé vzpomínky nebo třeba historické fotografie.

Seznam zdrojů

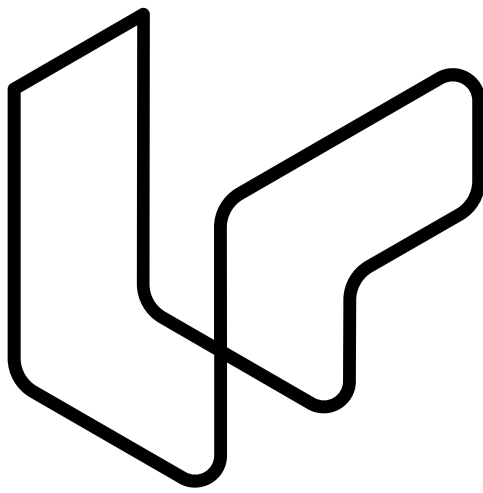
- [1] s. 5 Dle mapy z 19. století je zřejmé, že hlavní obyvatelný prostor, tedy i centrum obcí Dolany a Čáslavky se odvíjel mimo hlavní cestu. (zdroj: <https://mapy.cz/19stoleti?x=15.6252330&y=49.8022514&z=8>)
- [2] s. 5 Na mapě z roku 1840 je na návsi vidět budova, která dle archivu sloužila k výuce dětí. Při něm stála dřevěná pastouška. (zdroj: https://ags.cuzk.cz/archiv/openmap.html?typ=cloc&idrastru=B2_a_6C_1233-1_3)
- [3] s. 5 Kvůli kapacitám a nestrategické poloze školy byla na současném stanovišti roku 1842 zřízena nová budova školy. (zdroj: https://ags.cuzk.cz/archiv/openmap.html?typ=omc&idrastru=B2_a_4C_1289_3)
- [4] s. 6 Na ortofotomapě z roku 1946 je vidět kapli, na ni navazující budovu původního obecního domu a hasičskou zbrojnici. (zdroj: <https://ags.cuzk.cz/archiv/openmap.html?typ=lms&idrastru=WMSA08.1946.JARM12.02999>)
- [5] s. 6 Na snímcích z let 1951 (vlevo) a 1958 (vpravo) je patrné, že část původní budovy chybí. (zdroj: <https://ags.cuzk.cz/archiv/openmap.html?typ=lms&idrastru=WMSA08.1951.JARM12.01849>)
- [6] s. 6 Obrázek (zdroj: <https://ags.cuzk.cz/archiv/openmap.html?typ=lms&idrastru=WMSA08.1958.JARM12.11274>)
- [7] s. 6 Stejně tak jsou půdorysy budov zřejmé na státní mapě z roku 1960. (zdroj: https://ags.cuzk.cz/archiv/openmap.html?typ=sm5&idrastru=D6-1_Jaromer_1-2_1960)
- [8] s. 6 V roce 1964 byl na úkor budovy rozšířen rybník, budova hasičské zbrojnice je však stále na svém původním místě. (zdroj: <https://ags.cuzk.cz/archiv/openmap.html?typ=lms&idrastru=WMSA08.1964.JARM22.09001>)
- [9] s. 6 Na leteckém snímku z roku 1975 již budova zbrojnice chybí. (zdroj: <https://ags.cuzk.cz/archiv/openmap.html?typ=lms&idrastru=WMSA08.1975.JARM12.24314>)
- [10] s. 11 Obrázek (zdroj: <https://www.hriste.cz/produkty/detska-hriste/woody-doo/bobr-1>)
- [11] s. 11 téma vody - houpací síť (zdroj: <https://www.hriste.cz/produkty/detska-hriste/woody-doo/hamnet>)
- [12] s. 11 téma vody - loď (zdroj: <https://www.hriste.cz/produkty/detska-hriste/woody-doo/varka>)
- [13] s. 11 "šeptanda" (zdroj: <https://www.hriste.cz/produkty/detska-hriste/woody-doo/septanda>)
- [14] s. 11 zvonička (zdroj: <https://www.hriste.cz/produkty/detska-hriste/woody-doo/bimbam>)
- [15] s. 18 dřevěná zvonička ve vztahu k altánu (zdroj: <https://mrva.net/realizace/zvonicka/>)
- [16] s. 18 zvonička (zdroj: <https://www.hriste.cz/produkty/detska-hriste/woody-doo/bimbam>)

Studie návsi

50.3799347N, 15.9617319E

On-line verze:

<https://dolany-na.cityupgrade.cz>



City Upgrade
